

DODATEK 24A

**LETIŠTNÍHO ŘÁDU VEŘEJNÉHO
VNITROSTÁTNÍHO A NEVEŘEJNÉHO
MEZINÁRODNÍHO LETIŠTĚ
PRAHA LETŇANY**

PLATNOST

08.08.2024 – 04.09.2024

	Jméno	Funkce	Datum	Podpis
Vypracoval:	Robert Skribuckij	Ředitel LKLT	07.07.2024	
Schválil:	Vladislav Minář	Jednatel LPL s.r.o.	07.07.2024	

Nabývá účinnosti:

dne:
8. srpna 2024

Obsah

Obsah	2
Rozdělovník	3
Účel a oblast platnosti dokumentu	4
Zkratky, pojmy a definice	5
1. Prostor ATZ Letňany	8
1.1. Prostorové vymezení ATZ Letňany	8
1.2. Časové vymezení ATZ Letňany	8
1.3. Grafické znázornění prostoru ATZ Letňany	9
1.4. Zásady pro využití prostoru	10
2. Pravidla a místní omezení letového provozu	11
3. Organizace letového provozu	12
3.1 Odpovědnost.....	12
3.2 Zahájení a ukončení provozu	12
3.3 Provádění denních letů VFR	12
3.4 Provoz v prostoru ATZ LKLT	15
3.5 Zvláštní ustanovení	15
3.6 Provoz před a po publikované provozní době stanoviště Letňany	16
3.7 Létání s bezpilotními prostředky	18
3.8 Lety s vrtulníky na LKLT	18
3.9 Výcvikové lety pod dohledem instruktora ze země.....	18
4. Závěrečná ustanovení	19
5. Přílohy	20
Seznámení s dokumentem	24

Rozdělovník

Číslo výtisku	Umístění
1	Stanoviště Letňany (Airport Operator)
2	ÚCL (Oddělení letišť)

Účel a oblast platnosti dokumentu

Dodatek 24A Letištního řádu letiště Praha Letňany (dále jen „dodatek“) stanovuje práva a povinnosti účastníků provozu na plochách letiště a v prostoru ATZ Letňany během deaktivace MCTR LKKB od 8.8.2024 do 4.9.2024. Tento doplněk nahrazuje odstavce z letištního řádu LKLT (ver 5.5.) pro zachování bezpečnosti a plynulosti letového provozu během deaktivace MCTR/MTMA LKKB. Ostatní odstavce Letištního řádu, které zde nejsou uvedeny, zůstávají v platnosti původní formě.

Dokument je závazný pro všechny uživatele letiště LKLT a další osoby, které se pohybují nebo mají v úmyslu se pohybovat ve veřejné i neveřejné části letiště anebo využívat ATZ LKLT.

Dokument upravuje pravidla provozu, stanovuje sankce za porušení uvedených pravidel a snaží se definovat pravidla bezpečného leteckého provozu v daných podmínkách a prostředí.

Letištní řád je zároveň příkazem provozovatele letiště ve smyslu § 31 odst. 2 zákona č. 49/1997 Sb., o civilním letectví a o změně a doplnění zákona č. 455/1991 Sb., o živnostenském podnikání (živnostenský zákon), ve znění pozdějších předpisů, určený provozovatelům leteckých činností a ostatním osobám zúčastněným na provozu letiště Praha Letňany a leteckém provozu, k zajištění bezpečného provozu letiště a koordinování činnosti na letišti Praha Letňany

Zkratky, pojmy a definice

AD	Letiště
ADC	Letištní mapa
AFTN	Letištní pevná telekomunikační síť
AGL	Nad úrovní země
AIP	Letecká informační příručka
ALT	Nadmořská výška
AMSL	Nad střední hladinou země
APN	Odbavovací plocha
APP	Přibližovací stanoviště řízení
ARP	Vztažný bod letiště
ASDA	Použitelná délka přerušného vzletu
ATS	Letové provozní služby
ATZ	Letištní provozní zóna
CTR	Řízený okrsek
DIST	Vzdálenost
ELEV	Výška nad povrchem země měřená od střední hladiny moře
FREQ	Frekvence
FPL	Letový plán
GND	Země
GEO	Zeměpisný nebo pravý kurz
HO	OPI je k dispozici podle potřeb provozu
HOL	Svátek
ICAO	Mezinárodní organizace pro civilní letectví
IFR	Pravidla pro let podle přístrojů
LDA	Použitelná délka pro přistání
LKLT	ICAO kód letiště Letňany
LPL	Letiště Praha Letňany, s.r.o.

LSLPS	Letištní stanoviště letových provozních služeb
LOC	Místní čas
MCTR	Vojenský řízený okrsek
NM	Námořní míle
NIL	Nic nebo nemám, co bych vám poslal
NOTAM	Varování před nebezpečím nebo informace o změnách
OFZ	Bezpřekážkový prostor
OPI	Osoba poskytující informace
O/R	Na vyžádání
PCN	Klasifikační číslo vozovky
PJE	Provádění padákového výsadku
PIC	Velitel letadla
PDSL	Provozní doba stanoviště Letňany
PDL	Provozní doba areálu letiště
RDST	Radiostanice pro obousměrné spojení
RWY	Vzletová a přistávací dráha
SPD	Spotřební daň
QNH	Atmosférický tlak redukovaný na střední hladinu moře podle podmínek standardní atmosféry, používaný pro nastavení tlakové stupnice výškoměru k zobrazení nadmořské výšky
TLOF	Místo pro vzlet a přistání vrtulníků
TMA	Koncová řízená oblast
TODA	Použitelná délka vzletu
TORA	Použitelná délka rozjezdu
TRA	Dočasně rezervovaný prostor
TRA GA	Dočasně rezervovaný prostor určený pro provoz všeobecného letectví
UTC	Světový koordinovaný čas
VTP	Výkonný technický pracovník
VDS	Vedoucí denní služby



**Letiště
Letňany**
Prague airport, est. 1924

Druh dokumentu:
Směrnice
Číslo: **LKLT-SMS-05**
DODATEK 24A

Stránka **7** z **24**
Číslo výtisku / počet výtisků
1 / 2

- VFR** Pravidla pro let za viditelnosti
- VHF** Velmi krátké vlny (30 – 300 MHz)
- VMC** Meteorologické podmínky pro let za viditelnosti

1. Prostor ATZ Letňany

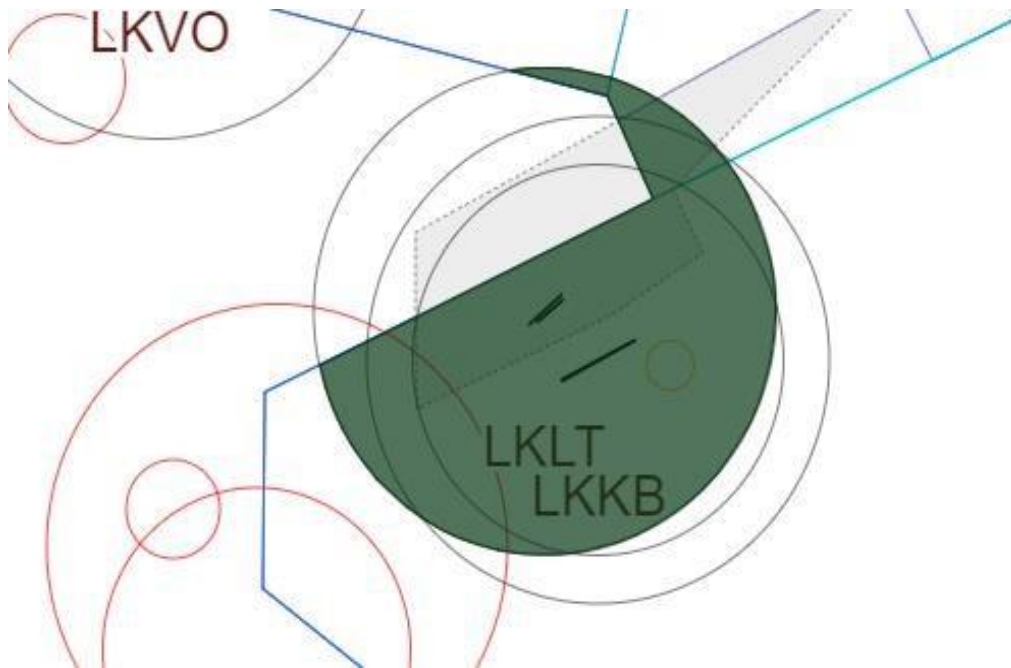
1.1. Prostorové vymezení ATZ Letňany

Název prostoru a jednotlivých bodů / poloha	Vertikální vymezení	Poznámka
ATZ Letňany Kružnice o poloměru 3NM se středem v 50 07 53N 014 31 32E mimo CTR Praha a CTR/TMA Vodochody.	3500_ft AMSL GND	1) Třída vzdušného prostoru G 2) RMZ 3) Vertikální hranice jsou v příslušné části ATZ limitovány spodní hranicí TMA II Vodochody a TMA VIII Praha. 4) Prostorové vymezení ATZ je v případě deaktivace CTR/TMA Vodochody rozšířeno o prostor, který je jinak tímto CTR/TMA omezený.

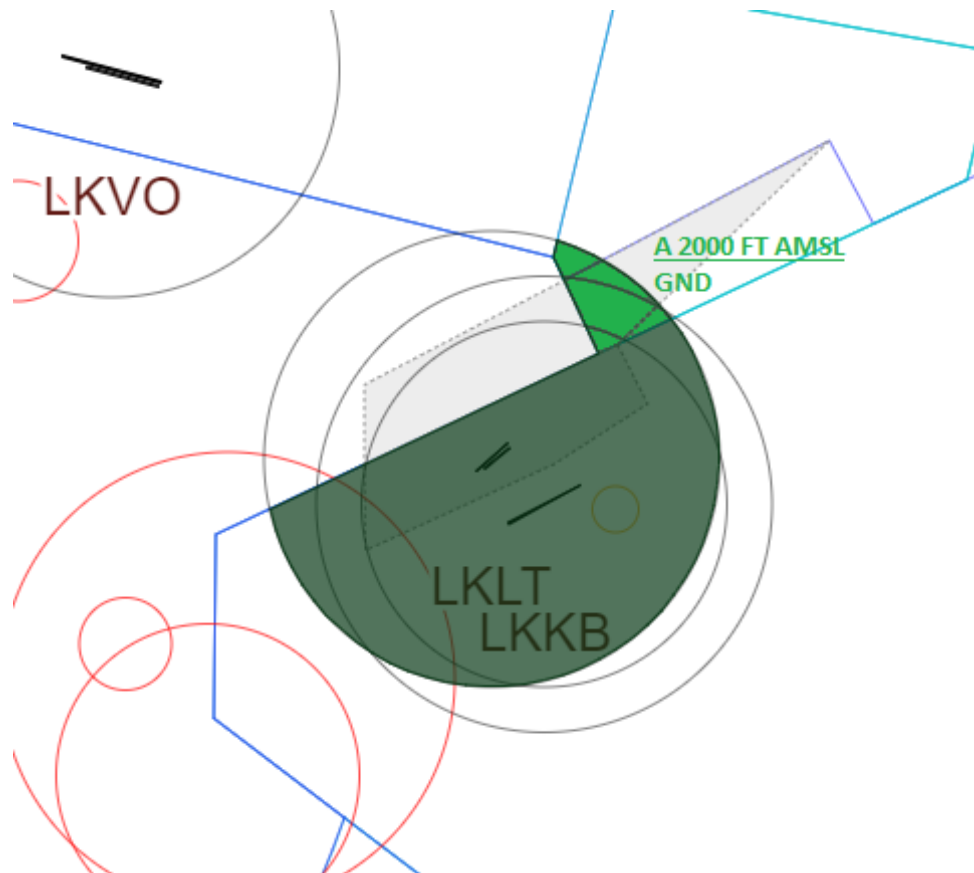
1.2. Časové vymezení ATZ Letňany

ATZ Letňany je aktivováno pouze v době deaktivace MCTR a MTMA Kbely.

1.3. Grafické znázornění prostoru ATZ Letňany



Obrázek 1 Zobrazení ATZ Letňany, kdy CTR Vodochody není aktivní



Obrázek 2 Zobrazení ATZ, kdy je ATS LKVO a CTR/TMA Vodochody aktivní

1.4. Zásady pro využití prostoru

- a) V souladu s rozhodnutím Úřadu o stanovení druhu neřízeného letiště v platném znění a v souladu s Přílohou 3 Vyhlášky Ministerstva dopravy a spojů 108/1997 Sb. musí být v provozní době letiště zajištěno minimálně poskytováním informací známému provozu na letišti a v jeho ATZ jiným způsobem, volací znak Letňany RADIO na kmitočtovém kanále 120,335.
- b) Provoz na letišti a v jeho blízkosti se řídí ustanoveními čl. 3.2.5 Leteckého předpisu L2.
- c) Pro vstup do ATZ Letňany je nutné kontaktovat stanoviště poskytování informací známému provozu, volací znak Letňany RADIO na kmitočtovém kanále 120,335.
- d) Prostor ATZ Letňany je klasifikován jako vzdušný prostor třídy G a jako prostor s povinným rádiovým spojením (RMZ), ve kterém musí být letadlo vybaveno radiostanicí a provozovat ji.

2. Pravidla a místní omezení letového provozu

- Pro účely poskytování informací OPI na LKLT aktivní prostor ATZ letiště Praha Letňany.
- MCTR / MTMA LKKB je deaktivováno
- Letištní okruh tvoří konfliktní provoz pro lety z TLOF LKKB
- Výška letu po okruhu je maximálně 1900 ft/580 m AMSL.
- **Letištní okruh se na RWY 23L/R provádí doleva, na RWY 05L/R doprava. Oba okruhy se provádí jižním směrem od RWY.**
- **Je striktně zakázáno létat letištní okruh severně AD LKLT, a to z důvodu narušení CTR LKPR**

3. Organizace letového provozu

3.1 Odpovědnost

Za organizaci a provozně letové zabezpečení odpovídá ředitel letiště Praha Letňany nebo jím ustanovený zástupce. V průběhu provozu je za poskytování informací zodpovědná OPI.

3.2 Zahájení a ukončení provozu

Provoz LKLT je zahájen v 0700UTC a ukončen v 1700UTC. Provozní doba se může operativně prodloužit dle aktuálního provozu.

3.3 Provádění denních letů VFR

Letištní provozní minima

Pro provoz v ATZ LKLT musí být přízemní dohlednost minimálně 1500 m a základna význačné oblačnosti minimálně 1500 ft AGL. ATZ LKLT je rovněž prostorem typu RMZ, to znamená oblasti s povinným funkčním radiovým vybavením.

Přílety a odlety

Přílety a odlety na letiště LKLT jsou povoleny pouze ve dne, to znamená v době TB-TE, dle tabulky východů a západů slunce, publikovaných v AIP ČR.

Uživatel letiště je povinen provozovateli letiště Praha Letňany hlásit přílety a odlety ze/do států mimo EU a ze/do států mimo Schengenský prostor minimálně 24 hodin před plánovaných odletem nebo příletem prostřednictvím formuláře pro odbavení uvedeného na stránkách www.letnany-airport.cz a následně zaslat na e-mail info@letnany-airport.cz. Provozovatel letiště Praha Letňany je povinen zabezpečit pasové a celní odbavení osob a nákladu v souladu s platnými zákony a předpisy ČR. Provozovatel letiště nezabezpečuje bezpečnostní kontrolu osob a zavazadel. Veškeré ostatní odbavení musí být objednáno žadatelem minimálně 24 hodin dopředu a zároveň

v provozní době stanoviště Letňany. Žádost bude ze strany pracovníků LPL vyřízena v co nejkratším termínu, kdy bude žadateli podáno potvrzení nebo zamítnutí žádosti. Na žádosti, které budou podány méně jak 24 hodin dopředu, nebude brán zřetel.

Poplatky spojené s výše uvedeným odbavením, které budou písemně zrušeny více, jak 12 hodin před skutečným odbavením, nebudou účtovány. Pokud však dojde k písemnému zrušení odbavení méně jak 12 hodin před samotným odbavením, provozovatel letiště Praha Letňany bude takové poplatky žadateli účtovat v plné výši.

Letištní okruh

Letištní okruh se provádí podle VFR SUP LKLT

Dodržování odletových slotů ATFM

Podle nařízení Komise (EU) č.255/2010 ze dne 25. března 2010 musí piloti odlétající na FPL (kombinované) z neřízeného letiště Praha Letňany dodržovat odletové sloty ATFM. Informace o přidělené časové mezeře pro kombinovaný VFR/IFR let je nutno získat na pracovišti FIC Praha v souladu s **AIP ENR 1.9.1.5.1.**, TEL: 220 374 393 nebo 220 562 638.

Opatření pro odlety na kombinované FPL z LKLT

Aktivace letových plánů provádí pilot po vzletu na FIC Praha. Na vyžádání může být letový plán aktivovaný OPI telefonicky na FIC Praha.

Vyčkávací prostory

Nejsou určeny. Vyčkávání se provádí podle pokynů OPI letiště LKLT.

Protihlukové postupy

Pokud není ATC/OPI stanoveno jinak, je zakázáno přelétávat motorovými letadly obce Kbely, Satalice, Vinoř a Horní Počernice, Čakovice a Miškovice. Po vzletu z RWY 05L/R je velitel motorového letadla povinen nepřelétávat zástavbu obce Kbely a dodržovat letový okruh pro danou dráhu. Při vzletu z RWY 23L/R stoupat maximálním gradientem při zachování letové bezpečnosti. Nesmí se přelétávat městská část Praha Prosek.

Po 1600 UTC jsou výcvikové lety po okruhu zakázány.

Pro létání výcvikových letů po okruhu po 1600 UTC je možné udělit výjimku po předchozí domluvě s provozovatelem LKLT.

Provoz na paralelních vzletových drahách

Osová vzdálenost RWY's nesplňuje požadavky bodu 3. 1. 11 předpisu L 14 letiště.

Paralelní RWY není možné využít současně pro vzlety a přistání.

Vzlety z těchto drah jsou oddělené. Pořadí doporučuje OPI podle provozní situace. V případě odletu na frekvenci MTWR Kbely je velitel letounu na spojení s MTWR Kbely a postupuje dle jejich instrukcí.

Protisměrný nezávislý paralelní provoz je zakázán. Pouze ve výjimečných případech tj. „stav nouze“ nebo při nácviu nouzového přistání a to jen za podmínek, že na okruhu nebo na přistání v protisměrné dráze není žádný provoz a je stanoviště Letňany poskytuje informace.

3.4 Provoz v prostoru ATZ LKLT

Prostory ATZ je aktivní během deaktivace MCTR/MTMA LKKB.

Odlety z ATZ nebo přílety do ATZ

Odlety a přílety jsou povoleny pouze přes, Kostelec n. Labem (splav na řece Labe, 50 13 24 N 014 35 46 E), ve výšce maximálně 2000 ft AMSL a přes koordinační body LIMA, UNIFORM a ROMEO. Maximální výška letu je 2000 ft AMSL, pokud OPI LKLT a TWR LKVO nestanoví jinak. Pozor, nad prostorem východně ATZ LKLT vede sestupová osa přístrojového přiblížení RWY 28 LKVO ve výšce 2500 ft AMSL.

Všechny přílety do prostoru ATZ LKLT jsou přes vstupní bod je Kostelec n. Labem - splav na řece Labe, 50 13 24 N 014 35 46 E - ve výšce maximálně 2000 ft AMSL a nebo přes koordinační body MIKE, LIMA, UNIFORM, ROMEO, které jsou publikovány v AIP ČR.

Postupy pro případ mimořádné události

Tyto postupy jsou popsány v Pohotovostním plánu Letiště Praha Letňany.

Provoz sportovních létajících zařízení (SLZ)

Provoz SLZ na letišti Praha Letňany je povolen a řídí stejnými předpisy jako motorové letouny. Výjimku tvoří provoz balonů a vzducholodí, které řídí APP Praha a stanoviště Letňany.

3.5 Zvláštní ustanovení

Vedoucí stanoviště Letňany nebo OPI může při místním provozu nařídit podle potřeby a s přihlédnutím k hustotě provozu jiné postupy, než jsou uvedeny, ale pouze za podmínky, že bude dodržena bezpečnost letového provozu. Členové nebo klienti všech provozovatelů, kteří využívají letiště Praha Letňany, jsou povinni dodržovat ustanovení letištního řádem LKLT a řídit se jím a pokyny provozovatele letiště Praha

Letňany, vedoucího stanoviště Letňany nebo OPI ve všech otázkách leteckého provozu na letišti Praha Letňany.

Zástupci společností, které působí na LKLT (uživatelé), jsou zodpovědní za prokazatelné seznámení všech svých zaměstnanců nebo osob, které působí v rámci jejich společnosti na LKLT (rozumí se i nájemci letadel, technici pro údržbu letadel, obsluha letadel, jiné externí subjekty, atd.) s platným Letištním řádem a nese plnou odpovědnost za nedodržení letištního řádu ze strany těchto subjektů.

PRO VZLET JE VELITEL (PILOT) LETADLA POVINEN VYUŽÍT CELOU DÉLKU RWY!

3.6 Provoz před a po publikované provozní době stanoviště Letňany

Před publikovanou provozní dobou stanoviště Letňany (viz VFR Příručka LKLT) a po publikované provozní době stanoviště Letňany, **jsou odlety a přílety možné pouze na základě podané a následně schválené žádosti na emailovou adresu info@letnany-airport.cz zaslané nejméně 12 hodin předem, pokud není ve smlouvách s jednotlivými uživateli uvedeno jinak. Podání žádosti o přílet i odlet mimo provozní dobu letiště, musí být učiněno v provozní době letiště. Přistání (mimo nouzových a bezpečnostních) bez příslušného povolení mimo provozní dobu je pokutováno částkou až do výše 10 000,- Kč. Odpovědnost za odlet a přílet je na veliteli letadla, který udržuje spojení na kmitočtovém kanálu LKLT 120,335 Mhz.**

Využívání letiště Praha Letňany při vyšší frekvenci příletů a odletů mimo provozní dobu stanoviště Letňany je nutno řešit smluvním vztahem s provozovatelem letiště Praha Letňany. Odpovědnost provozovatele letiště Praha Letňany za bezpečnost leteckého provozu začíná a končí stanovenou provozní dobou stanoviště Letňany uvedenou ve VFR příručce ČR, případně písemně vyžádanou klientem nebo



**Letiště
Letňany**
Prague airport, est. 1924

Druh dokumentu:
Směrnice
Číslo: **LKLT-SMS-05**
DODATEK 24A

Stránka **17** z **24**
Číslo výtisku / počet výtisků
1 / 2

smluvním uživatelem letiště Praha Letňany nebo subjektem jako např. AČR (Armáda České republiky), Policie ČR apod.

Pokud stanoviště OPI neposkytuje informace, je z budovy „Věže“ svěšena žlutá návěst s označením dráhy v užívání.

3.7 Létání s bezpilotními prostředky

O využívání ATZ Letňany a pro lety v ochranných pásmech LKLT s bezpilotními prostředky (letadla bez pilota) musí být písemně požádáno v provozní době stanoviště Letňany na email info@letnany-airport.cz. Tato žádost musí být písemně schválena provozovatelem letiště Praha Letňany a musí být ujednána písemně postup koordinace mezi OPI a vlastníkem bezpilotního prostředku. Poplatek za tuto činnost OPI je posuzován individuálně. Létání s bezpilotními prostředky je možné pouze na základě platného povolení k létání letadla bez pilota, které vydává ÚCL a pilot se musí řídit ustanoveními platné letecké legislativy. Létání s bezpilotními prostředky v ATZ LKLT a v ochranných pásmech LKLT je bez splnění výše uvedeného zakázáno.

3.8 Lety s vrtulníky na LKLT

Lety s vrtulníky musí být na letišti prováděny v dostatečné vzdálenosti od ostatních letadel/vrtulníků, osob a mobilních prostředků tak, aby nedošlo k ohrožení provozní bezpečnosti na LKLT, to znamená, aby nedošlo k újmě na zdraví, majetku uživatelů LKLT nebo jiných provozovatelů. Je striktně zakázán vzlet a přistání před hangáry na LKLT. Přistání na zpevněné ploše je možné pouze v místě stání pro vrtulníky, v prostoru čerpací stanice a v místech, které k tomu určí OPI.

3.9 Výcvikové lety pod dohledem instruktora ze země

Je zakázáno vysílání z ruční radiostanice na frekvenci 120,335 MHz dozorujícími instruktory, pokud se nejedná o bezprostřední zásah k odvrácení nehody způsobenou chybou pilotáže žáka pod dozorem. Dozorujícímu instruktorovi bude umožněn vstup na stanoviště poskytování informací, kde případné informace žákovi předá přes OPI.

4. Závěrečná ustanovení

Tento dokument je závazný pro osoby pohybující se na LKLT a posádky, které využívají ATZ Letňany a jsou v něm uvedeny jen postupy odlišené od platného letištního řádu LKLT-SMS-5.5

S tímto dokumentem musí být seznámeny všechny osoby zúčastněné na leteckém provozu a všichni piloti létající na letišti LKLT. Všechny osoby působící na letišti LKLT okamžikem vstupu do areálu letiště LKLT (či dosednutím letounu na vzletovou a přistávací dráhu) potvrzují, že byly seznámeny s tímto dodatkem a Letištním řádem a akceptují všechna ustanovení tohoto Letištního řádu, zejména pak ustanovení „Pravidel pro pohyb osob a vozidel na letišti LKLT“, včetně ustanovení výše pokuty za porušení těchto pravidel letištního řádu.

Okamžikem vstupu osoby do areálu letiště LKLT (či dosednutím letounu na vzletovou a přistávací dráhu) se tedy mezi osobou vstupující do areálu letiště LKLT (či osobou přistávající na vzletovou a přistávací dráhu letiště LKLT) a provozovatelem letiště Praha Letňany (Letiště Praha Letňany, s.r.o.) uzavírá smlouva, na základě které se osoba vstupující do areálu letiště Praha Letňany (či přistávající na vzletovou a přistávací dráhu letiště LKLT) zavazuje plně dodržovat povinnosti stanovené tímto dokumentem a na základě které se rovněž zavazuje zaplatit provozovateli letiště Praha Letňany pokutu pro případ porušení těchto povinností. Není-li v tomto dokumentu sjednáno jinak, pokuta za nedodržení povinností vyplývajících z tohoto dokumentu je až do výše 10.000,--Kč s tím, že provozovatel letiště Praha Letňany je oprávněn rozhodnout v každém individuálním případě porušení zvláště, že tuto pokutu nebude uplatňovat vůbec nebo jí bude uplatňovat v částce nižší než 10.000,--Kč. Provozovatel letiště Praha Letňany je oprávněn v souladu s § 1395 zákona č. 89/2012 Sb. občanský zákoník v platném znění, zadržet cizí movitou věc k zajištění splatného dluhu osoby, jíž by jinak měl věc vydat. Takto lze zajistit i nesplatný dluh prohlásí-li dlužník, že dluh nesplní nebo i jinak v souladu s § 1395 odst. 2 zákona č. 89/2012 Sb. občanský zákoník v platném znění.

Provozovatel letiště Praha Letňany odpovídá za aktuálnost všech údajů v tomto Letištním řádu.

Zrušení platnosti stávajícího Letištního řádu je v kompetenci ředitele letiště LKLT.

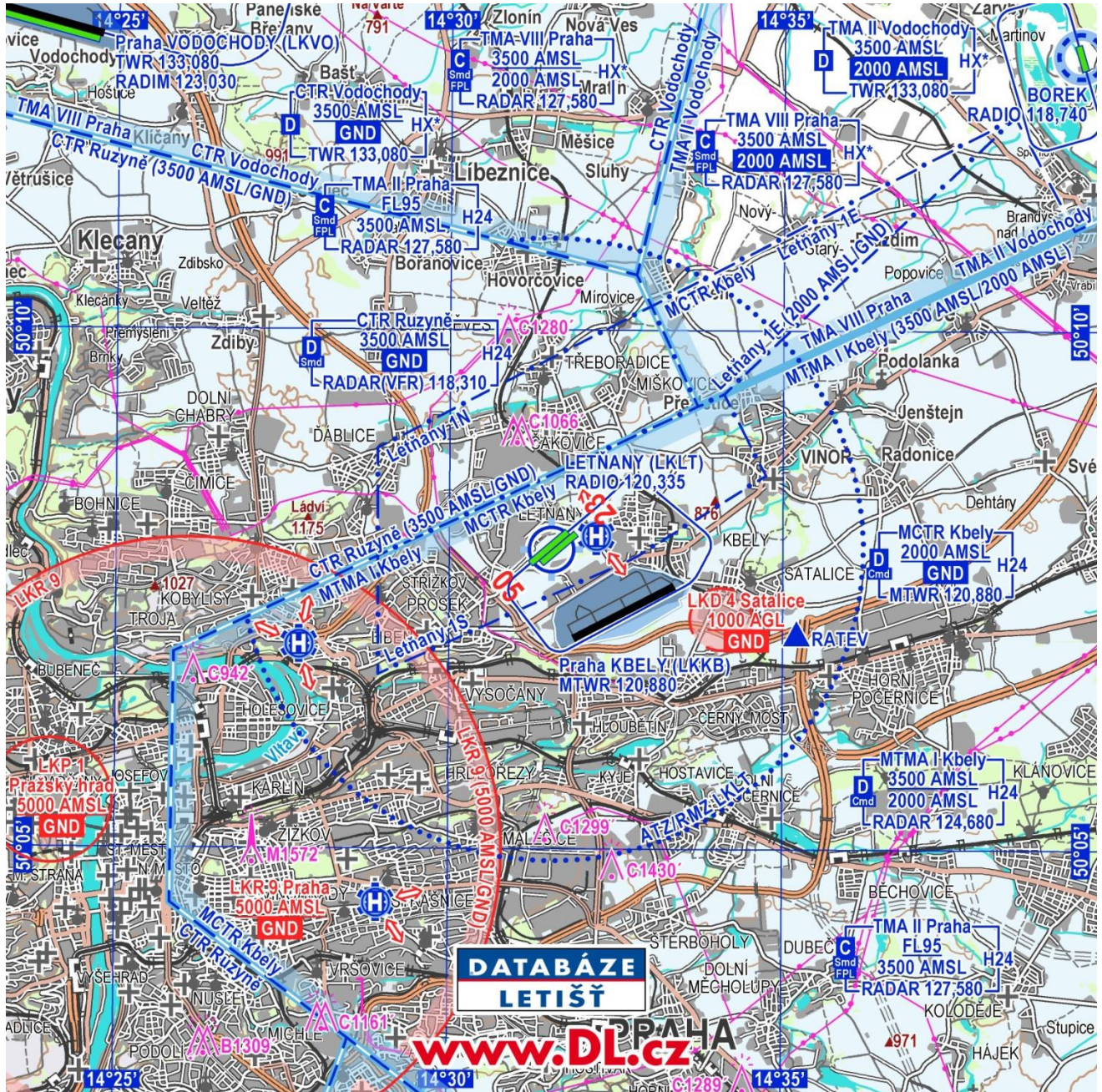
Provozovatel letiště Praha Letňany odpovídá za umístění aktuální verze Letištního řádu na webové stránky www.letnany-airport.cz.

5. Přílohy

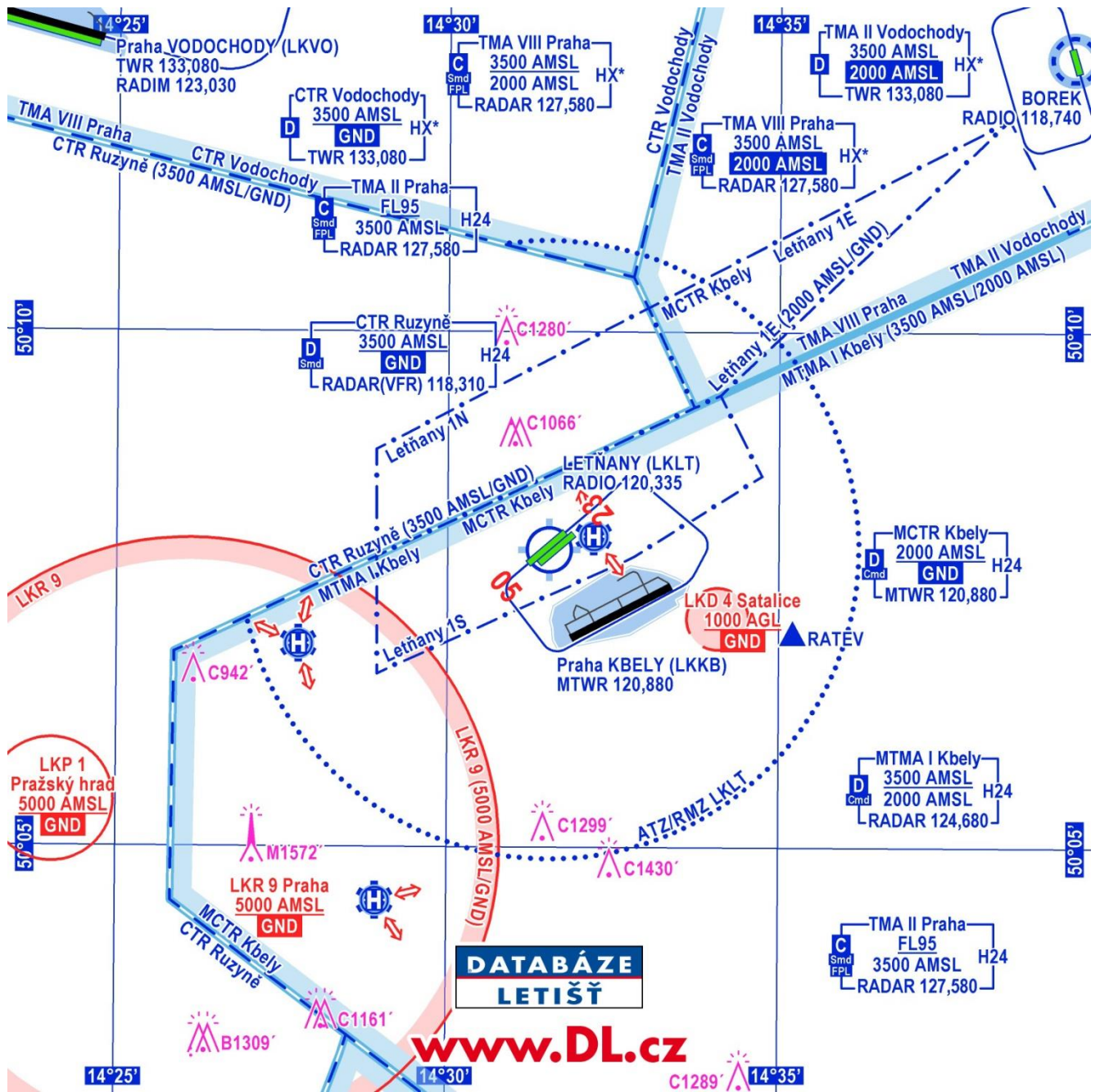
Příloha č. 5 A,B Letištní okruh

Příloha č. 6 Postupy pro omezení hlukové zátěže

Příloha č. 5A Letový okruh letiště Praha Letňany



Příloha č. 5B Letový okruh letiště Praha Letňany



Příloha č. 6 Postupy pro omezení hlukové zátěže

Z důvodu omezení hlukové zátěže blízkého okolí letiště, provozovatel letiště Praha Letňany vydává upravené postupy pro létání okruhů z RWY 05/23.

1. Provádění cvičných okruhů do 1600 UTC. Výjimku tvoří plachtařský provoz. Provozní doba pro tento provoz je prodloužena o jednu hodinu nad stanovenou provozní dobu stanoviště Letňany.
2. O víkendech a svátcích letouny řady Zlín mohou létat cvičné okruhy až po 1200 LOC.
3. Mimo provozní dobu stanoviště Letňany jsou možné pouze jednorázové přílety a odlety s předchozím souhlasem provozovatele letiště Praha Letňany.
4. Mimo provozní dobu stanoviště Letňany smí být letiště využito pouze složkami IZS, lety za humanitárním účelem nebo pátracími lety.
5. Noční lety nejsou prováděny.
6. Příletové ani odletové tratě nejsou stanoveny, avšak primárně je za tímto účelem využíván letištní letový okruh nebo jiný postup v koordinaci s OPI nebo stanovištěm MTWR Kbely.
7. Jsou striktně zakázány lety v provozní době stanoviště Letňany bez radiového spojení mezi OPI a PIC.
8. Je striktně zakázáno provádět na letišti motorové zkoušky po 1600 UT

